



แผนการดำเนินงาน
ประจำปีงบประมาณ พ.ศ. ๒๕๖๔
เพิ่มเติมครั้งที่ ๑

สำนักงานปลัด
องค์การบริหารส่วนตำบลชัยชุมพล

WWW.chaijumphon.go.th

คำนำ

ตามระเบียบกระทรวงมหาดไทยว่าด้วยการจัดทำแผนพัฒนาขององค์กรปกครองส่วนท้องถิ่น (ฉบับที่ ๒) พ.ศ.๒๕๕๙ กำหนดให้องค์กรปกครองส่วนท้องถิ่น จัดทำแผนการดำเนินงานให้จัดทำแล้วเสร็จภายใน สามสิบวันนับแต่วันที่ประกาศใช้งบประมาณรายจ่ายประจำปี งบประมาณรายจ่ายเพิ่มเติม งบประมาณจากเงินสะสม หรือได้รับแจ้งแผนงานและโครงการจากหน่วยราชการส่วนกลาง ส่วนภูมิภาค รัฐวิสาหกิจหรือหน่วยงานอื่น ๆ ที่ต้อง ดำเนินการในพื้นที่องค์กรปกครองส่วนท้องถิ่นในปีงบประมาณนั้น

สภาองค์การบริหารส่วนตำบลชัยภูมิพล ได้อนุมัติให้ใช้จ่ายเงินสะสมเพื่อดำเนินการตามอำนาจหน้าที่ จำนวน ๒ โครงการ งบประมาณ ๒,๘๐๐,๐๐๐.- บาท เพื่อดำเนินโครงการจัดซื้อรถบรรทุกน้ำ ขนาด ๖ ล้อ ๖ ตัน บรรจุน้ำไม่น้อยกว่า ๖,๐๐๐ ลิตร และโครงการขุดเจาะบ่อบาดาลเพื่อการอุปโภค-บริโภค หมู่ที่ ๕ บ้านนาทะเล

เพื่อให้เป็นไปตามระเบียบตามระเบียบกระทรวงมหาดไทยว่าด้วยการจัดทำแผนพัฒนาขององค์กร ปกครองส่วนท้องถิ่น (ฉบับที่ ๒) พ.ศ.๒๕๕๙ ข้อ ๒๖ และ ๒๗ และเพื่อใช้เป็นแนวทางในการดำเนินโครงการให้ เป็นไปอย่างเหมาะสมและมีประสิทธิภาพ ตลอดจนทำให้การติดตามประเมินผลสิ้นปีมีความสะดวกรวดเร็วมากขึ้น

คณะกรรมการสนับสนุนการจัดทำแผนพัฒนา
องค์การบริหารส่วนตำบลชัยภูมิพล

สารบัญ

ส่วนที่ ๑ บทนำ

- บทนำ ๑
- วัตถุประสงค์ของแผนการดำเนินงาน ๑
- ขั้นตอนการจัดทำแผนการดำเนินงาน ๒
- ประโยชน์ของแผนการดำเนินงาน ๓

ส่วนที่ ๒ บัญชีโครงการ/กิจกรรม

- บัญชีสรุปจำนวนโครงการและงบประมาณ (แบบ ผด.๐๑) ๔-๑๐
- บัญชีโครงการ/กิจกรรม/งบประมาณ (แบบ ผด.๐๒) ๑๑

แผนการดำเนินงานปีงบประมาณ ๒๕๖๔ เพิ่มเติมครั้งที่ ๑
องค์การบริหารส่วนตำบลชัยชุมพล
อำเภอลับแล จังหวัดอุตรดิตถ์

ส่วนที่ ๑ บทนำ

๑. บทนำ

ตามระเบียบกระทรวงมหาดไทยว่าด้วยการจัดทำแผนพัฒนาขององค์กรปกครองส่วนท้องถิ่น พ.ศ. ๒๕๔๘ แก้ไขเพิ่มเติม (ฉบับที่ ๒) พ.ศ. ๒๕๕๙ กำหนดให้องค์กรปกครองส่วนท้องถิ่นจัดทำแผนพัฒนาท้องถิ่นสี่ปี ซึ่งเป็นแผนที่กำหนดวิสัยทัศน์ ประเด็นยุทธศาสตร์ เป้าประสงค์ ตัวชี้วัด ค่าเป้าหมาย และกลยุทธ์ โดยสอดคล้องกับแผนพัฒนาจังหวัด ยุทธศาสตร์การพัฒนาขององค์กรปกครองส่วนท้องถิ่นในเขตจังหวัด แผนพัฒนาอำเภอแผนพัฒนาตำบล แผนพัฒนาหมู่บ้านหรือแผนชุมชน อันมีลักษณะเป็นการกำหนดรายละเอียดแผนงาน โครงการพัฒนา ที่จัดทำขึ้นสำหรับปีงบประมาณแต่ละปี ซึ่งมีความต่อเนื่องและเป็นแผนก้าวหน้า และตามหนังสือกระทรวงมหาดไทย ด่วนที่สุด ที่ มท ๐๘๑๐.๓/ว ๒๙๓๑ ลงวันที่ ๑๕ พฤษภาคม ๒๕๖๒ ชักซ้อมแนวทางการทบทวนแผนพัฒนาท้องถิ่น (พ.ศ.๒๕๖๑-๒๕๖๕) ขององค์กรปกครองส่วนท้องถิ่น ซึ่งกำหนดระยะเวลาของแผนพัฒนาท้องถิ่นเป็นระยะเวลาห้าปี (พ.ศ.๒๕๖๑-๒๕๖๕) ให้องค์กรปกครองส่วนท้องถิ่นใช้แผนพัฒนาเป็นกรอบในการจัดทำงบประมาณรายจ่ายประจำปี งบประมาณรายจ่ายเพิ่มเติม และงบประมาณจากเงินสะสม และในส่วนที่เกี่ยวข้อง ในส่วนแผนการดำเนินงานนั้น จัดทำขึ้นเพื่อรวบรวมแผนงาน โครงการ กิจกรรมที่ดำเนินการจริงทั้งหมดในพื้นที่ขององค์กรปกครองส่วนท้องถิ่นในแต่ละปีงบประมาณ เพื่อใช้เป็นแนวทางในการควบคุมการดำเนินงานให้เป็นไปอย่างเหมาะสมและมีประสิทธิภาพมากยิ่งขึ้น

๒. วัตถุประสงค์ของแผนการดำเนินงาน

แผนการดำเนินงาน มีจุดมุ่งหมายเพื่อแสดงถึงรายละเอียดแผนงาน/โครงการพัฒนาและ กิจกรรมที่ดำเนินการจริงทั้งหมดในพื้นที่ขององค์กรปกครองส่วนท้องถิ่นประจำปีงบประมาณนั้น แผนการดำเนินงานเป็นเอกสารที่จะทำแผนงาน / โครงการ / กิจกรรม ทั้งหมดที่จะดำเนินการในปีงบประมาณนั้น เพื่อให้แนวทางในการดำเนินงานในปีงบประมาณนั้นขององค์กรปกครองส่วนท้องถิ่นมีความชัดเจนในการปฏิบัติมากขึ้น ลดความซ้ำซ้อนของโครงการ มีการประสานและบูรณาการทำงานกับหน่วยงานและจำแนกรายละเอียดต่าง ๆ ของแผนงาน / โครงการ ในแผนการดำเนินงาน จึงทำให้การติดตามประเมินผลเมื่อสิ้นปี มีความสะดวกมากขึ้นอีกด้วย

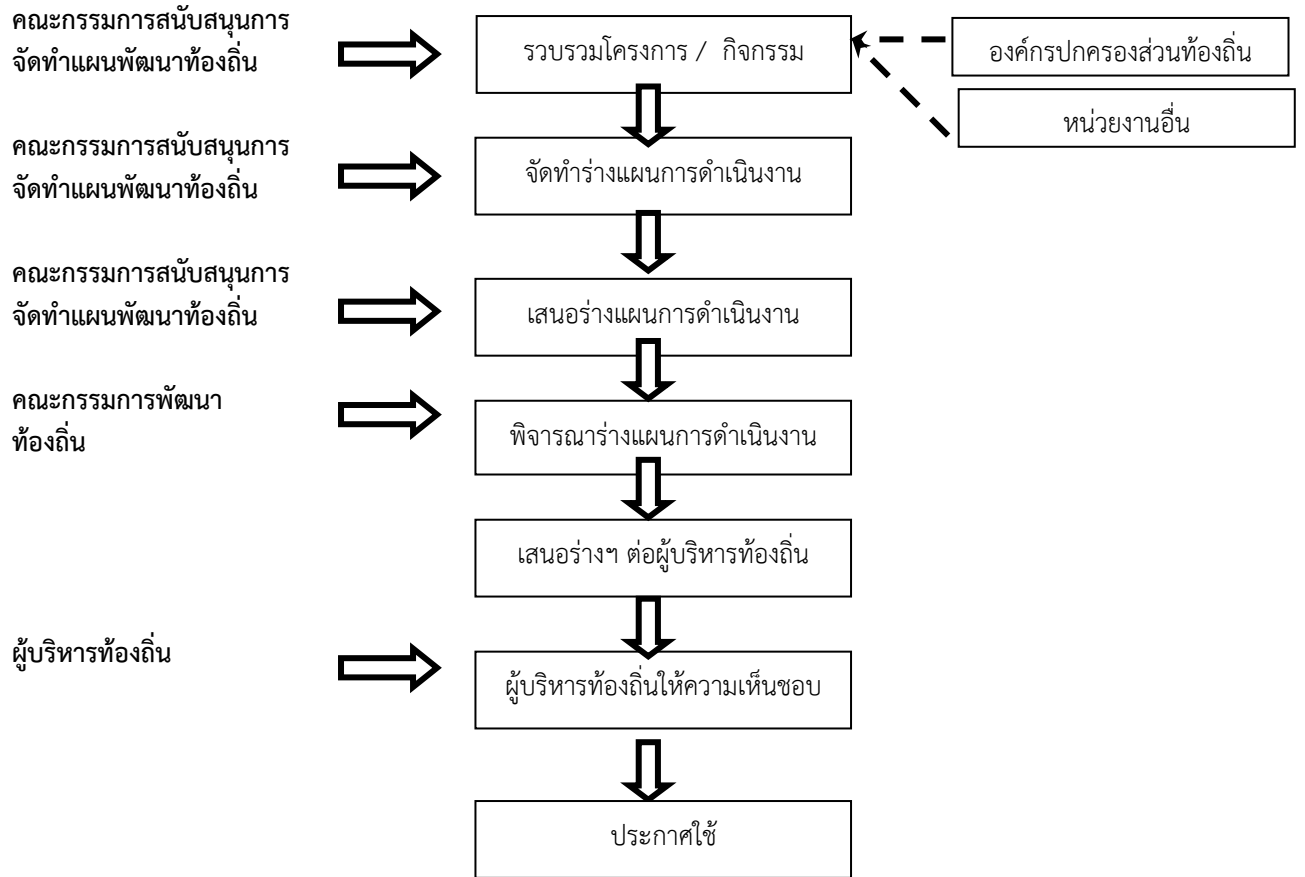
๓. ขั้นตอนการจัดทำแผนการดำเนินงาน

จากระเบียบกระทรวงมหาดไทยว่าด้วยการจัดทำแผนพัฒนาขององค์กรปกครองส่วนท้องถิ่น พ.ศ.๒๕๔๘ (หมวด ๕ ข้อ ๒๖) ได้กำหนดให้องค์กรปกครองส่วนท้องถิ่นจัดทำแผนการดำเนินงาน โดยมีขั้นตอน ดังนี้

๑. คณะกรรมการสนับสนุนการจัดทำแผนพัฒนาท้องถิ่นรวบรวมแผนงาน โครงการพัฒนาขององค์กรปกครองส่วนท้องถิ่น หน่วยราชการส่วนกลาง ส่วนภูมิภาค รัฐวิสาหกิจและหน่วยงานอื่น ๆ ที่ดำเนินการในพื้นที่ขององค์กรปกครองส่วนท้องถิ่น แล้วจัดทำร่างแผนการดำเนินงานเสนอคณะกรรมการพัฒนาท้องถิ่น

๒. คณะกรรมการพัฒนาท้องถิ่นพิจารณาร่างแผนการดำเนินงาน แล้วเสนอผู้บริหารท้องถิ่น ประกาศเป็นแผนการดำเนินงาน ทั้งนี้ให้ปิดประกาศแผนการดำเนินงานภายในสิบห้าวันนับแต่วันที่ประกาศ เพื่อให้ประชาชนในท้องถิ่นทราบโดยทั่วกันและต้องปิดประกาศไว้อย่างน้อยสามสิบวัน

จากขั้นตอนการจัดทำแผนการดำเนินงานข้างต้นสามารถเขียนเป็นแผนภูมิได้ดังนี้



๔. ประโยชน์ของแผนการดำเนินงาน

แผนการดำเนินงานเป็นเครื่องมือสำคัญในการบริหารงานของผู้บริหารท้องถิ่น เพื่อควบคุมการดำเนินงานให้เป็นไปอย่างเหมาะสมและมีประสิทธิภาพ รวมทั้งเป็นเครื่องมือในการติดตามการดำเนินงาน และการประเมินผลดังนั้น แผนการดำเนินงานจึงมีแนวทางในการจัดทำดังนี้

๑. เป็นแผนที่แยกออกมาจากแผนพัฒนา และมีลักษณะเป็นแผนดำเนินการ
๒. จัดทำหลังจากที่ได้มีการจัดทำงบประมาณรายจ่ายประจำปีแล้ว
๓. แสดงถึงเป้าหมาย รายละเอียดกิจกรรม งบประมาณระยะเวลาที่ชัดเจน และแสดงถึงการดำเนินงาน

จริง

๔. เป็นการรวบรวมข้อมูลจากทุกหน่วยงานที่จะเข้ามาดำเนินงานในพื้นที่องค์กรปกครองส่วนท้องถิ่น

บัญชีสรุปจำนวนโครงการและงบประมาณ
แผนการดำเนินงาน ประจำปีงบประมาณ พ.ศ. ๒๕๖๔ เพิ่มเติมครั้งที่ ๑
องค์การบริหารส่วนตำบลชัยภูมิ

| ยุทธศาสตร์ / แนวทาง | จำนวนโครงการ ที่ดำเนินการ | คิดเป็นร้อยละของ โครงการทั้งหมด | จำนวน งบประมาณ | คิดเป็นร้อยละของ งบประมาณทั้งหมด | หน่วยดำเนินการ |
|--|------------------------------|------------------------------------|-------------------|-------------------------------------|----------------|
| ๑. ยุทธศาสตร์การพัฒนาด้านเศรษฐกิจ | | | | | |
| ๑.๑ แผนงานบริหารงานทั่วไป | - | - | - | - | - |
| ๑.๒ แผนงานการรักษาความสงบภายใน | - | - | - | - | - |
| ๑.๓ แผนงานการศึกษา | - | - | - | - | - |
| ๑.๔ แผนงานสาธารณสุข | - | - | - | - | - |
| ๑.๕ แผนงานสังคมสงเคราะห์ | - | - | - | - | - |
| ๑.๖ แผนงานเคหะและชุมชน | - | - | - | - | - |
| ๑.๗ แผนงานสร้างความเข้มแข็งของชุมชน | - | - | - | - | - |
| ๑.๘ แผนงานการศาสนาวัฒนธรรมและ นันทนาการ | - | - | - | - | - |
| ๑.๙ แผนงานการเกษตร | - | - | - | - | - |
| ๑.๑๐ แผนงานงบบกลาง | - | - | - | - | - |
| รวม | - | - | - | - | |

| ยุทธศาสตร์ / แนวทาง | จำนวนโครงการ ที่ดำเนินการ | คิดเป็นร้อยละของ โครงการทั้งหมด | จำนวน งบประมาณ | คิดเป็นร้อยละของ งบประมาณทั้งหมด | หน่วยดำเนินการ |
|---|------------------------------|------------------------------------|-------------------|-------------------------------------|----------------|
| ๒. ยุทธศาสตร์การพัฒนาด้านส่งเสริมคุณภาพชีวิต | | | | | |
| ๒.๑ แผนงานบริหารงานทั่วไป | - | - | - | - | - |
| ๒.๒ แผนงานการรักษาความสงบภายใน | - | - | - | - | - |
| ๒.๓ แผนงานการศึกษา | - | - | - | - | - |
| ๒.๔ แผนงานสาธารณสุข | - | - | - | - | - |
| ๒.๕ แผนงานสังคมสงเคราะห์ | - | - | - | - | - |
| ๒.๖ แผนงานเคหะและชุมชน | - | - | - | - | - |
| ๒.๗ แผนงานสร้างความเข้มแข็งของชุมชน | - | - | - | - | - |
| ๒.๘ แผนงานการศาสนาวัฒนธรรมและ นันทนาการ | - | - | - | - | - |
| ๒.๙ แผนงานการเกษตร | - | - | - | - | - |
| ๒.๑๐ แผนงานงบกลาง | - | - | - | - | - |
| รวม | - | - | - | - | |

| ยุทธศาสตร์ / แนวทาง | จำนวนโครงการ ที่ดำเนินการ | คิดเป็นร้อยละของ โครงการทั้งหมด | จำนวน งบประมาณ | คิดเป็นร้อยละของ งบประมาณทั้งหมด | หน่วยดำเนินการ |
|--|------------------------------|------------------------------------|-------------------|-------------------------------------|----------------|
| ๓. ยุทธศาสตร์การพัฒนาด้านการศึกษาส่งเสริม ศิลปวัฒนธรรม ประเพณี และภูมิปัญญาท้องถิ่น | | | | | |
| ๓.๑ แผนงานบริหารงานทั่วไป | - | - | - | - | - |
| ๓.๒ แผนงานการรักษาความสงบภายใน | - | - | - | - | - |
| ๓.๓ แผนงานการศึกษา | - | - | - | - | - |
| ๓.๔ แผนงานสาธารณสุข | - | - | - | - | - |
| ๓.๕ แผนงานสังคมสงเคราะห์ | - | - | - | - | - |
| ๓.๖ แผนงานเคหะและชุมชน | - | - | - | - | - |
| ๓.๗ แผนงานสร้างความเข้มแข็งของชุมชน | - | - | - | - | - |
| ๓.๘ แผนงานการศาสนาวัฒนธรรมและ นันทนาการ | - | - | - | - | - |
| ๙.๙ แผนงานการเกษตร | - | - | - | - | - |
| ๓.๑๐ แผนงานงบกลาง | - | - | - | - | - |
| รวม | - | - | - | - | |

| ยุทธศาสตร์ / แนวทาง | จำนวนโครงการ ที่ดำเนินการ | คิดเป็นร้อยละของ โครงการทั้งหมด | จำนวน งบประมาณ | คิดเป็นร้อยละของ งบประมาณทั้งหมด | หน่วยดำเนินการ |
|--|------------------------------|------------------------------------|-------------------|-------------------------------------|----------------|
| ๔. ยุทธศาสตร์การพัฒนาด้านโครงสร้างพื้นฐาน | | | | | |
| ๔.๑ แผนงานบริหารงานทั่วไป | - | - | - | - | - |
| ๔.๒ แผนงานการรักษาความสงบภายใน | - | - | - | - | - |
| ๔.๓ แผนงานการศึกษา | - | - | - | - | - |
| ๔.๔ แผนงานสาธารณสุข | - | - | - | - | - |
| ๔.๕ แผนงานสังคมสงเคราะห์ | - | - | - | - | - |
| ๔.๖ แผนงานเคหะและชุมชน | ๒ | ๑๐๐ | ๒,๘๐๐,๐๐๐ | ๑๐๐ | กองช่าง |
| ๔.๗ แผนงานสร้างความเข้มแข็งของชุมชน | - | - | - | - | - |
| ๔.๘ แผนงานการศาสนาวัฒนธรรมและ นันทนาการ | - | - | - | - | - |
| ๔.๙ แผนงานการเกษตร | - | - | - | - | - |
| ๔.๑๐ แผนงานงบกลาง | - | - | - | - | - |
| รวม | ๒ | ๑๐๐ | ๒,๘๐๐,๐๐๐ | ๑๐๐ | - |

| ยุทธศาสตร์ / แนวทาง | จำนวนโครงการ ที่ดำเนินการ | คิดเป็นร้อยละของ โครงการทั้งหมด | จำนวน งบประมาณ | คิดเป็นร้อยละของ งบประมาณทั้งหมด | หน่วยดำเนินการ |
|--|------------------------------|------------------------------------|-------------------|-------------------------------------|----------------|
| ๕. ยุทธศาสตร์การพัฒนาด้านทรัพยากรธรรมชาติและสิ่งแวดล้อม | | | | | |
| ๕.๑ แผนงานบริหารงานทั่วไป | - | - | - | - | - |
| ๕.๒ แผนงานการรักษาความสงบภายใน | - | - | - | - | - |
| ๕.๓ แผนงานการศึกษา | - | - | - | - | - |
| ๕.๔ แผนงานสาธารณสุข | - | - | - | - | - |
| ๕.๕ แผนงานสังคมสงเคราะห์ | - | - | - | - | - |
| ๕.๖ แผนงานเคหะและชุมชน | - | - | - | - | - |
| ๕.๗ แผนงานสร้างความเข้มแข็งของชุมชน | - | - | - | - | - |
| ๕.๘ แผนงานการศาสนาวัฒนธรรมและ นันทนาการ | - | - | - | - | - |
| ๕.๙ แผนงานการเกษตร | - | - | - | - | - |
| ๕.๑๐ แผนงานงบกลาง | - | - | - | - | - |
| รวม | - | - | - | - | - |

| ยุทธศาสตร์ / แนวทาง | จำนวนโครงการ ที่ดำเนินการ | คิดเป็นร้อยละของ โครงการทั้งหมด | จำนวน งบประมาณ | คิดเป็นร้อยละของ งบประมาณทั้งหมด | หน่วยดำเนินการ |
|---|------------------------------|------------------------------------|-------------------|-------------------------------------|----------------|
| ๖. ยุทธศาสตร์การพัฒนาด้านการจัดระเบียบ ชุมชน/สังคม และการรักษาความสงบเรียบร้อย | | | | | |
| ๖.๑ แผนงานบริหารงานทั่วไป | - | - | - | - | - |
| ๖.๒ แผนงานการรักษาความสงบภายใน | - | - | - | - | - |
| ๖.๓ แผนงานการศึกษา | - | - | - | - | - |
| ๖.๔ แผนงานสาธารณสุข | - | - | - | - | - |
| ๖.๕ แผนงานสังคมสงเคราะห์ | - | - | - | - | - |
| ๖.๖ แผนงานเคหะและชุมชน | - | - | - | - | - |
| ๖.๗ แผนงานสร้างความเข้มแข็งของชุมชน | - | - | - | - | - |
| ๖.๘ แผนงานการศาสนาวัฒนธรรมและ นันทนาการ | - | - | - | - | - |
| ๖.๙ แผนงานการเกษตร | - | - | - | - | - |
| ๖.๑๐ แผนงานงบกกลาง | - | - | - | - | - |
| รวม | - | - | - | - | |

| ยุทธศาสตร์ / แนวทาง | จำนวนโครงการ ที่ดำเนินการ | คิดเป็นร้อยละของ โครงการทั้งหมด | จำนวน งบประมาณ | คิดเป็นร้อยละของ งบประมาณทั้งหมด | หน่วยดำเนินการ |
|--|------------------------------|------------------------------------|-------------------|-------------------------------------|----------------|
| ๗. ยุทธศาสตร์การพัฒนาด้านพัฒนา ประสิทธิภาพการเมือง การบริหาร และการ พัฒนาบุคลากร | | | | | |
| ๗.๑ แผนงานบริหารงานทั่วไป | - | - | - | - | - |
| ๗.๒ แผนงานการรักษาความสงบภายใน | - | - | - | - | - |
| ๗.๓ แผนงานการศึกษา | - | - | - | - | - |
| ๗.๔ แผนงานสาธารณสุข | - | - | - | - | - |
| ๗.๕ แผนงานสังคมสงเคราะห์ | - | - | - | - | - |
| ๗.๖ แผนงานเคหะและชุมชน | - | - | - | - | - |
| ๗.๗ แผนงานสร้างความเข้มแข็งของชุมชน | - | - | - | - | - |
| ๗.๘ แผนงานการศาสนาวัฒนธรรมและ นันทนาการ | - | - | - | - | - |
| ๗.๙ แผนงานการเกษตร | - | - | - | - | - |
| ๗.๑๐ แผนงานงบบกลาง | - | - | - | - | - |
| รวม | - | - | - | - | - |
| รวมทั้งสิ้น | ๒ | ๑๐๐ | ๒,๘๐๐,๐๐๐ | ๑๐๐ | |

บัญชีโครงการ/กิจกรรม/งบประมาณ
แผนการดำเนินงาน ประจำปีงบประมาณ พ.ศ. ๒๕๖๔ เพิ่มเติมครั้งที่ ๑
องค์การบริหารส่วนตำบลชัยภูมิพล

๔. ยุทธศาสตร์ การพัฒนาด้านโครงสร้างพื้นฐาน

๔.๖ แผนงานเคหะและชุมชน

| ลำดับที่ | โครงการ/กิจกรรม | รายละเอียดของโครงการ/ กิจกรรม | งบประมาณ | สถานที่ ดำเนินการ | หน่วย ดำเนินการ | พ.ศ.๒๕๖๓ | | | พ.ศ.๒๕๖๔ | | | | | | | | | | |
|----------|--|--|-----------|----------------------|--------------------|----------|------|------|----------|------|-------|-------|------|-------|------|------|------|--|--|
| | | | | | | ต.ค. | พ.ย. | ธ.ค. | ม.ค. | ก.พ. | มี.ค. | เม.ย. | พ.ค. | มิ.ย. | ก.ค. | ส.ค. | ก.ย. | | |
| ๑ | โครงการจัดซื้อรถบรรทุกน้ำ | จัดซื้อรถบรรทุกน้ำ ขนาด ๖ ล้อ ๖ ตัน บรรจุน้ำไม่น้อยกว่า ๖,๐๐๐ ลิตร จำนวน ๑ คัน | ๒,๕๐๐,๐๐๐ | ต.ชัยภูมิพล | กองช่าง | | | | | | | | | | | | | | |
| ๒ | โครงการขุดเจาะบ่อบาดาลเพื่อ การอุปโภค-บริโภค หมู่ที่ ๕ บ้าน นาทะเล | ขุดบ่อบาดาล จำนวน ๑ บ่อ ความ ลึกบ่อ ๑๐๐.๐๐ เมตร ขนาดเส้น ผ่านศูนย์กลางท่อ PVC ๖ นิ้ว พร้อมเครื่องสูบน้ำแบบมอเตอร์จัม ไต้ น้ำขนาด ๓.๐ แรงม้า ๓๘๐ โวลต์ | ๓๐๐,๐๐๐ | ม.๕ ต.ชัยภูมิพล | กองช่าง | | | | | | | | | | | | | | |